

베이컨떡말이

Story

베이컨은 돼지의 옆구리살로 가공된 훈제 식품이죠. 제법은 햄과 거의 비슷하지만 소금절임 방법이나 사용 부위가 다르다고 합니다. 고소하고 짭짤한 맛이기에 술안주나 요리재원으로 애용되고 있는 재료입니다. 훈연의 향미가 좋기 때문에 남녀노소 가리지 않고 좋아하는 재료인데요. 높은 칼로리와 기름진요리의 인식이 있어서 걱정이 되는 것도 사실이죠? 비지 이달의 요리에서는 건강걱정을 줄여 건강하게 베이컨을 즐기고 손님 대접에도 추천하는 베이컨 떡말이를 소개합니다.



1 재료_2인분 | 베이컨 5줄, 떡볶이떡 10개, 깻잎 5장, 파프리카1/2개, 팽이버섯, 1/2줌, 부추 조금



① 도미는 살을 발라내어 가시가 있는지 확인한 후 양념에 재워준다.



② 녹말, 물, 계란흰자를 섞은 반죽에 양념에 재워둔 도미살을 넣고 반죽을 묻혀준다.



③ 예열된 기름에 도미살을 튀겨준다.



④ 튀겨낸 도미살은 바삭한 맛을 위해 한번 더 튀겨준다.



⑤ 팬에 소스재료를 넣고 끓으면, 썰어놓은 야채를 넣고 녹말물을 섞어 농도를 맞춰준다.



⑥ 튀긴 도미살을 넣고 소스와 섞은 후 참기름을 조금 넣고 섞어준다.

등갈비구이 폭립

Story

등갈비살은 갈비살의 육질이 풍부하고 감칠맛이 일품이며, 갈비뼈의 골즙 향까지 독특한 맛이 특징인 부위이다. 돼지 한 마리당 약 1.2kg 정도 생산되기 때문에 한국인들의 인식 속에는 고급 양식으로 취급되죠. 오늘 소개할 비지의 이달의 요리에선 오븐만 있다면 집에서 간단하게 만들어 먹을 수 있는 등갈비구이 폭립을 소개합니다. 오늘 저녁은 등갈비폭립으로 눈과 입을 동시에 잡아보는 건 어떠신가요?



| 재료_2인기준 | 등갈비 600g, 양파 1/4, 마늘 10개, 파뿌리 3개

| 양념 | 돈까스소스 3T, 간장 2T, 다진마늘 1T, 맛술 1T, 올리고당 2T, 굴소스 1T, 후추 한 꼬집, 케찹 1T



① 찬물에 30분 담가 핏물제거하고 파뿌리 양파 마늘을 넣고 10분간 삶는다.



② 올리브유 소금치고 버물버물해준다.



③ 1차 초벌 굽기 200도 10분.



④ 200도에 10분으로 조정해준다.



⑤ 위에 양념재료로 준비한 양념을 발라준다.



⑥ 200도에 8분동안 구워준다.



* 배에 물이 들어 오는 꿈 *

배에 물이 들어오는 꿈은 사업을 하고 있는 사람이 이와 같은 꿈을 꾸었을 경우는 사업상에 약간의 손해를 본다.그래도 파산이라든가 도산은 없다. '괜찮다'라고 하는 것은 흔한 일이니 걱정할 필요는 없다고 하는 의미다. 또한 한 개의 방에 물이 들어오더라도 다른 방에는 물이 들어가지 않기 때문에 괜찮을지도 모른다. 어느 부문에서는 손해를 봐도 그 외에는 손해를 보지 않기 때문에 괜찮다고도 생각할 수 있다.

* 초원을 달리는 꿈 *

초원을 달리는 꿈은 병을 앓고 있는 사람이 이 꿈을 꾸면 병은 좋아져서 뛰어다닐 수 있게 될 수 있다고 하는 경우이지만, 뛰어다니는 데에는 또 한 가지 산 언덕을 오르는 데에는 역부족인 것 같다. 사업을 하고 있는 사람이 이와 같은 꿈을 꾸면 사업은 순조롭지만 곤란한 문제도 있다고 하는 것이 된다. 몇 번인가 재도전을 해야 할 문제가 발생한다. 조금 더 힘을 키워주기 바라는 바이다.그 밖의 사람이 꾸어도 나쁜 꿈은 아니지만 상태가 좋아져도 일이 뜻대로 되지 않는 경우가 있기 때문에 그것만은 염두에 둘 필요가 있다.

* 바람에 관한 꿈 *

바람에 관한 꿈 특히 회오리바람이나 폭풍 태풍에 관한 꿈은 뜻하지 않은 재난이 당신을 기다리고 있다는 암시로서 뜻밖에 장소에서 생각지 못한 일에 휩싸여 정신적 육체적으로 큰 타격을 받게 될 수 있으니 절대로 노름이나 투기를 삼가하고 조심스런 생활 속에 근신하자.

* 오이에 관한 꿈 *

오이에 관한 꿈은 불륜이나 헛된 사랑을 의미할 때가 많으며 특히 여자가 이 꿈을 꾸었다면 불륜의 사랑이나 도덕적으로 잘못된 사랑으로 인해 파경을 초래할 수 있으며 행실을 바르게 가져야 할 때이며 때때로 삼각관계나 이루어지지 못할 사랑을 암시하기도 합니다.

* 채소에 관한 꿈 *

채소에 관한 꿈은 임신 초기 때 많이 꾸어지는 꿈으로서 특히 여자가 채소에 관한 꿈을 꾸었다면 임신 전조현상일 가능성이 많으니 꼭 한번 확인해보도록 하시고 그 꿈이 태몽이라면 장차 그 아이로 인해서 가정의 평화가 찾아오고 행복을 만끽하게되는 복덩어리가 태어나는 것이니 몸조리를 잘해야 합니다.

* 용이 죽는 꿈 *

용이 죽거나 땅에 떨어지는 꿈은 사회적으로 큰 인물이 세상을 뜨게 되거나 지위, 권세 등이 몰락하게 되거나 사업이 파산하게 됨을 암시하는 꿈이다.

* 용이 하늘로 오르는 꿈 *

용이 하늘로 오르는 것을 본 꿈은 사업이 번창해서 큰 성과를 얻게되고 벼슬을 얻게되며 계획한 일이 성취되어 영화를 누리게 될 암시가 있는 꿈입니다.

* 사람이 다치는 꿈 *

사람이 다치거나 죽음에 관한 꿈은 남과 서로 때리고 사운 꿈은 인덕이 있고 재물을 얻게 되는 등 비교적 만족스런 결과를 얻게 되는 좋은 꿈이지만 여자를 때리거나 여자에게 맞거는 꿈은 병을 얻게 되거나 구설수에 오르는 등 신변에 안 좋은 일이 생길 수 있는 흉한 꿈입니다.

* 안락사 한 꿈 *

고통 없이 안락사 한 꿈은 심사기관에 제출한 서류나 출판한 작품 등이 좋은 결과를 얻게될 암시의 꿈

* 청소를 하는 꿈 *

청소를 하는 꿈은 그런 때는 반드시 손님이 온다 그것도 귀한 손님, 좋은 손님이 온다 보통의 평소 출입하고 있는 사람의 경우는 꿈을 꾸지 않는다 꿈은 드문 일이 있을 때 꾸는 것 같다.

* 1억 이상의 산삼을 사는 꿈 *

복권 당첨의 꿈.

* 건축을 하고 있는 꿈 *

건축을 하고 있는 꿈은 좋은 일이 찾아온다. 우마가 집안으로 들어오면 큰 이익이 있다.

* 경찰관이 집을 포위한 꿈 *

경찰관이 집을 포위한 꿈은 남에게 부탁한 일이 성사 직전에 있거나 무언가 신변에 위험한 일이 일어날 수도 있는 암시이므로 조심하자.

* 전철을 타고 목적지에 갈수 없는 꿈 *

전철을 타고 목적지에 갈 수 없는 꿈은 곤란을 당할 징조이다. 그것도 몇 번 다시 해도 생각대로 되지 않는다면, 다시 해도 끝이 없는 문제가 있음을 예시해주고 있다. 다음에 병을 앓고 있는 사람이 이 꿈을 꾸었을 때는 '구로역에 좋은 병원이 있으니깐 조금 다녀 보십시오'라고 하는 암시일지도 모른다. 또한 가족 등이 마지막 전철에 늦어서 놓쳤다고 하는 경우도 생각할 수 있다.

* 식칼을 받는 꿈 *

식칼을 받는 꿈은 좋은 소식이 있을 징조이다. 목수의 꿈을 보면 고생 끝에 성공한다. 부절가락이나 부삽을 보면 희망이 이루어진다.

* 조상님이 나온 꿈 *

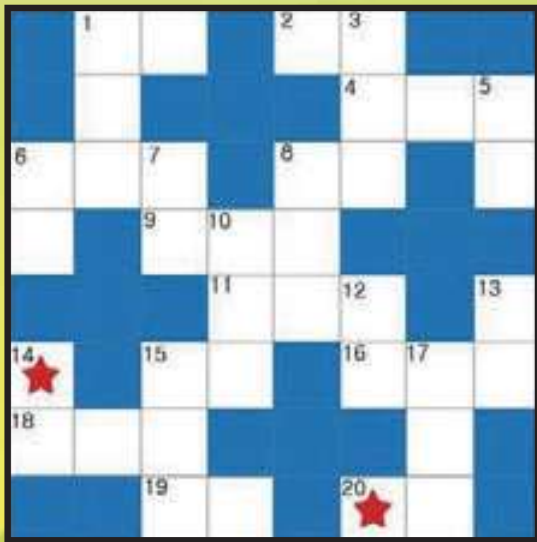
조상이 나타나서 예언이나 명령을 한 꿈은 누구의 간섭도 받지 않고 자기 주장대로 일을 처리하게 된다는 암시이며 조상이 나타나서 음식을 들며 말을 한 꿈은 좋은 일이 있을 징조이다.

* 죽은 조상에게 음식대접하는 꿈 *

죽은 조상에게 음식을 대접하는 하는 꿈은 취직, 입학, 진급 등이 이루어지고 소원이 성취되는 꿈.



가로 열쇠



1. 겨울철에 기온이 갑자기 내려가는 현상
2. 풀지 못하고 남은 원한
4. 작은 소리까지 듣는 귀
6. 서로 비교하여 이리저리 헤아려 보는 일
8. 범위에 들지 못하고 떨어짐
9. 문짝 주변을 돌아가며 바른 종이
11. 거쳐 지나는 곳
15. 전화로 말을 주고받음
16. 축하하는 뜻으로 내는 돈
18. 도시의 큰 길거리를 이루는 지역
19. 글자로 기록한 문서
20. 남달리 뛰어난 역량을 가진 사람

TIP

빈칸에 날말을 모두 채운 후에 ★표가 된 곳의 글자를 뽑아 아래 속담란의 빈 칸에 채우면 됩니다.

속담: ○○에도 햇빛 드는 날이 있다

세로열쇠

1. 추위가 한창인 겨울
3. 어떤 방면에서 썩 훌륭한 재주나 솜씨
5. 돌아오는 길
6. 밀바닥
7. 모르는 점을 물음
8. 우유에서 지방을 빼고 남은 것
10. 자연의 경치를 그린 그림
12. 지구의 자전축
13. 짠맛의 조미료
14. 시험에 응함
15. 어떤 사실을 기별하여 알리는 문서
17. 남에게 어떤 일을 맡긴 사람



정답
응달



틀린 그림찾기

두개의 그림을 비교해
다섯 곳을 찾아보세요!





정답을 비교해 보세요!



2020년 1월

띠별 운세



쥐띠

- *재물운: 만사형통
- *애정운: 말쑥달쑥
- *건강운: 매우 맑음

▶**전체운** 자신의 재능을 스스로 알리고 입소문을 내라. 당신을 찾고 있는 사람이 가까이 있다. 일은 바쁘고 정신없이 돌아가지만 결과는 기대에 미치지 못할 수 있다. 앞으로의 가능성을 내다보고 호기를 노리며 성실하게 임하라. 피로를 그때그때 풀지 않으면 몸져누울 수 있으니 평소에 건강을 관리하라.

▶**애정운** 자신의 상대를 찾기에 급급한 상황. 60년생 인연이 기다리고 있다. 단, 당신이 어떻게 하느냐에 따라 성사 여부가 결정된다. 72년생 너무 쉽게 마음을 열지 마라. 상대방에 대한 신비감도 없을뿐더러 간절히 원하는 마음도 알지 못한다. 84년생 무지갯빛 사랑을 피우기 위해 천둥과 번개가 그리 컸었나 보다.

▶**재물운** 하늘의 기운이 유리하게 작용한다. 60년생 주위의 여건이 순조롭게 진행되니 좋은 결실을 기대해도 되겠다. 72년생 중심을 잃어버리면 일을 망칠 수 있는 때다. 돈을 빌려주는 것은 특히 주의하라. 84년생 한 가지 일에 집착하면 건강까지 해칠 수 있다. 돈에 대해 초월하라. 돈이란 자신의 그릇만큼만 가질 수 있는 법.

- ★행운의 숫자 2, 6
- ★색상 파란색
- ★길한 날 8일, 20일
- ★행운의 패션 코디 화이트 캐시미어 카디건, 청바지

소띠



- *재물운: 권토중래
- *애정운: 일장춘몽
- *건강운: 햇빛 쨍쨍

▶**전체운** 정도를 견지 않고 편법을 택하면 우환이 생긴다. 이달 계획하고 실행한 일은 한 해의 계획인 만큼 신중을 기해 정도를 가도록 하라. 친한 사람을 맹목적으로 믿는다면 그의 잔꾀로 인해 실패하게 된다. 지금은 비록 결과가 평이하게 나타나더라도 실망하지 마라. 시간이 갈수록 빛을 발할 것이다.

▶**애정운** 인내를 담을 수 있는 그릇과 진실한 노력이 필요하다. 이성의 번덕으로 가슴앓이를 하게 된다. 61년생 필연의 상대를 만나는 운. 73년생 반전의 효과를 본다. 미운 사람에게는 오히려 친절히 대해 내 편으로 만들어라. 85년생 친구도 애인도 아닌 애매한 관계는 정리하라

▶**재물운** 부질없는 걱정으로 일에 대한 집중력이 떨어지고 결말도 흐지부지하게 된다. 61년생 약속은 철저히 지켜라. 남의 일에는 되도록 무심히 지나치도록 하라. 73년생 계획적으로 지출하지 않으면 평온한 들판에 강한 폭풍이 몰아쳐 아수라장이 된다. 85년생 원숭이도 나무에서 떨어질 수 있다. 익숙한 일이라도 산만하게 임하지 말 것

- ★개운을 위한 조언 지나친 의심은 오히려 실수를 유발한다.
- ★행운의 숫자 5, 8
- ★색상 베이지색
- ★길한 날 11일, 25일
- ★행운의 패션 코디 다운점퍼, 미니스커트, 니트 베레



범띠

- * 재물운: 일거양득
- * 애정운: 만사태평
- * 건강운: 쌍무지개

▶ **전체운** 눈앞의 이익에만 얽매이지 말고 사람의 됴됨이를 보고 판단하라. 달콤한 말에 솔깃해 가벼이 행동한다면 머지않아 피해를 보는 일이 생긴다. 길흉화복이 모두 사람에게 달려 있는 법. 여유로운 마음으로 금전보다는 사람을 먼저 생각하는 자세가 길한 기운을 부른다.

▶ **애정운** 당신은 작은 행동으로도 상대를 감동시키는 재주가 있다. 62년생 당신의 재주를 사랑하는 사람에게 마음껏 활용하라. 74년생 알 것 같은 일임에도 상대는 의외로 모르는 경우가 있다. 솔직히 마음을 열고 대화하라. 86년생 젊다는 것만으로는 힘이 되지 못한다. 마음을 낮추면 서로 다른 두 사람이 마침내 하나의 색깔을 이루게 되리라

▶ **재물운** 독불장군은 이득 될 것이 없다. 62년생 주변의 시선을 의식하고 뛰는 행동은 자제하라. 74년생 인생의 참다운 의미는 돈에만 있는 것이 아니다. 자기 발전을 위해 끊임없이 노력하라. 86년생 평범하게 사는 사람들의 행복을 맛보아라. 평범한 가운데 특별함도 있는 법

- ★ 개운을 위한 조언: 마음의 욕심을 버려야 표정이 밝다.
- ★ 행운의 숫자: 1, 6 ★ 색상: 노란색 ★ 길한 날: 16일, 23일
- ★ 행운의 패션 코디: 구스다운 파카, 베이지 목도리, 갈색 기모 팬츠

토끼띠



- * 재물운: 진퇴양난
- * 애정운: 호시탐탐
- * 건강운: 차차 흐림

▶ **전체운** 머릿속은 분주하나 현실은 따라주지 않으니 정신적인 고통이 크다. 무거운 짐을 지고 일을 해야 하는 격이니 이중고로 더욱 답답한 한 달이 된다. 천성적으로 마음이 순해 다른 사람에게 폐를 끼치지 않으려고 한다. 스트레스가 쌓이니 건강이 염려된다.

▶ **애정운** 가벼이 생각하고 행동했던 것이 족쇄가 된 격이다. 63년생 유혹은 실패를 재촉하는 지름길이다. 사람을 이용해 덕을 보려 했던 마음을 반성하라. 75년생 어두운 밤 홀로 지새며 책으로 벗하는 그대여. 올해는 좋은 인연을 기대해도 좋을 듯. 87년생 사랑은 갈대와 같은 것. 바람이 강하면 적절한 시기에 몸을 굽혔다 일어나는 지혜가 필요하다.

▶ **재물운** 위기 속에서도 기회가 찾아오는 법이다. 63년생 힘들다고 좌절하지 말고 위기를 뚫고 나갈 방안을 찾아라. 75년생 다른 사람을 믿지 못하고 혼자서 짐을 짊어지고 가려 하다니, 정말 어리석은 생각이다. 87년생 매우 중요한 때를 맞이했다. 외국에 나갈 일이 있다면 미루지 말고 다녀와라. 결실이 풍성할 것이다.

- ★ 개운을 위한 조언: 후회할수록 자신의 마음은 병들어간다.
- ★ 행운의 숫자: 2, 4 ★ 색상: 빨간색 ★ 길한 날: 11일, 29일
- ★ 행운의 패션 코디: 모직 하프 코트, 빅 사이즈 머플러, 앵클부츠

용띠



- * 재물운: 지지부진
- * 애정운: 정상정복
- * 건강운: 흐리다 갸

▶ **전체운** 양보와 희생이 필요하다. 베푸는 마음으로 타협하면 승리한다. 포기했던 돈은 일부만 받을 수 있지만 그나마 다행이다. 청탁을 받는다면 정중히 거절하라. 작은 것을 버리는 지혜를 발휘할 때다. 전문가의 말이라도 맹신하지 마라. 개인사업자는 현상 유지하는 것으로 만족하라.

▶ **애정운** 답답한 가슴을 감싸줄 따뜻한 사람을 찾아보도록 하라. 64년생 상대를 감당할 수 없다면 바람직한 커플이 아니다. 76년생 기다림의 끝에서 이제 찬란한 사랑의 열매를 맺게 된다. 88년생 다툼이 될 것 같은 상황에서는 맞서지 말고 시간을 두고 이해시켜야 한다. 다툼도 습관이다. 처음부터 지혜롭게 대처해야 한다.

▶ **재물운** 무조건 사죄하고 양보하라. 64년생 불로소득을 바라거나 상대방에게 피해를 주는 줄 알면서도 일을 추진한다면 이는 재앙의 근원이 된다. 76년생 하는 일마다 제대로 진척이 되지 않는다. 상담이나 계약이 꼬이며 성사됐다가도 무산되기 십상이다. 88년생 사업장에서 일어나는 사고를 조심하라. 부주의로 인해 다칠 수 있다.

★개운을 위한 조언 혼자만을 위한 삶은 삶이 아니다.

★행운의 숫자 7, 8 ★색상 갈색 ★길한 날 15일, 21일

★행운의 패션 코디 핸드메이드 코트, 가죽 팬츠, 베이지 플랫 슈즈

- * 재물운: 소탐대실
- * 애정운: 용기백배
- * 건강운: 맑다 흐림



뱀띠

▶ **전체운** 꿈을 이루기 위해 비상할 수 있는 좋은 기회다. 생각은 신중하게, 행동은 민첩하게. 자신의 일에 매진하니 안정적인 수입이 예상된다. 가족 구성원들의 서운함이나 불만으로 인해 불화가 예상된다. 작은 것을 추구하다가 도리어 큰 것을 잃는 실수를 범하지 않도록 하라.

▶ **애정운** 헤어진 뒤에야 사랑인 것을 깨닫는다. 65년생 뼈 있는 농담 한마디가 의외의 사태로 번진다. 77년생 모든 것을 다 버려도 아깝지 않다면 사랑의 길로 가라. 89년생 진척이 없어 고민이라면 상대의 가족을 공략하는 방법을 써봐라.

▶ **재물운** 대인관계가 유연하게 이뤄지므로 거래처와 계약이나 업무 상담도 순조롭게 진행된다. 65년생 호사다마라. 지금은 무리하지 말고 잠시 쉬어갈 타이밍이다. 77년생 전반적으로 귀인을 만나는 운세. 뜻이 맞는 동업자나 어린 시절 친구를 만날 수도 있다. 89년생 금전운이 좋으므로 자금 융통이 가능하다. 좋은 느낌대로 진행하라.

★개운을 위한 조언 분노는 많이 참을수록 결국은 이익이다.

★행운의 숫자 4, 7 ★색상 보라색 ★길한 날 17일, 24일

★행운의 패션 코디 기모 후드 티셔츠, 앙고라 목도리, 검은색 스키니 진

말띠



- * 재물운: 승승장구
- * 애정운: 소원성취
- * 건강운: 매우 쾌청

▶ **전체운** 동업을 하고 있다면 영역을 확실히 구분해 업무 처리를 효율적으로 하라. 직장을 옮기거나 새로운 일을 시작하기에는 좋지 않다. 횡재를 바란다면 시간 낭비일 뿐. 적은 돈이라도 착실히 모아라. 이해관계가 얽혀 의리가 상할 수 있으니 친한 사이에도 계산은 확실히 하라.

▶ **애정운** 욕심이 화를 부른다. 66년생 둘 다 가지려고 하다 보면 둘 다 제대로 할 수 없을 뿐이다. 78년생 사랑도 받고 인정도 받는 운세. 자신의 능력을 백분 발휘함으로써 직장은 물론 배우자에게까지 사랑을 받게 된다. 90년생 생각은 간단명료하게, 마음은 뜨겁게, 행동은 과감하게 하라.

▶ **재물운** 아무리 일이 잘돼도 과하게 빠져들면 뜻밖의 병마에 시달릴 수 있다. 66년생 지나치게 빠른 출세는 오히려 해가 될 수 있다. 무리한 욕심은 금물이다. 78년생 긍정적으로 생각하는 것이야말로 지금 필요한 처세술이다. 90년생 업무에 좋은 운이 작용한다. 청탁을 해도 좋다. 난해한 문제가 쉽게 풀리고 기다리던 소식을 받는다.

- ★ 개운을 위한 조언 가벼운 법이라도 두려운 마음을 가져라.
- ★ 행운의 숫자 3, 9 ★ 색상 분홍색 ★ 길한 날 2일, 13일
- ★ 행운의 패션 코디 덕다운 파카, 흰색 패딩 바지

양띠



- * 재물운: 고진감래
- * 애정운: 후회막급
- * 건강운: 짙은 안개

▶ **전체운** 참된 운명이란 나아갈 때와 물러날 때를 아는 것이다. 지금은 조금 어려운 시기다. 세상살이 힘들다고 한탄만 할 수는 없는 법이니, 등산하듯 꾸준한 페이스를 유지하라. 권고는 못 이기는 척 응하라. 현재로서는 금전적인 손해를 보더라도 명예를 지키는 것이 최선이다.

▶ **애정운** 힘든 달이지만 포기하지 마라. 귀인이 찾아와 도와주는 덕분에 다시 일어서게 된다. 67년생 올바른 행동을 했는지 스스로 돌아보라. 타인의 시샘을 주의하라. 79년생 자주 다투고 서로를 의심하고 있다. 서로 시간을 두고 반성하는 시간을 갖도록 하라. 91년생 사랑의 가장 큰 힘은 상대의 어떠한 잘못도 용서할 수 있다는 것이다.

▶ **재물운** 좋은 기회이니 최선을 다하도록 하라. 67년생 적은 돈이라도 소홀하게 생각하지 마라. 지금은 성공을 향해 가는 길에 있다. 79년생 지나치게 앞서 가는 것이 때로는 느린 것만 못할 때가 있다. 기발한 것은 좋지만 엉뚱한 것은 화를 자초할 수 있음을 명심하라. 91년생 직장인은 부서를 옮기거나 새로운 프로젝트를 맡을 수 있다.

- ★ 개운을 위한 조언 남을 꾸짖는 마음으로 자신을 꾸짖어라.
- ★ 행운의 숫자 0, 4 ★ 색상 주황색 ★ 길한 날 13일, 19일
- ★ 행운의 패션 코디 호피무늬 코트, 주황색 레깅스, 킴링 롱부츠

원숭이띠



- * 재물운: 황당무계
- * 애정운: 두근두근
- * 건강운: 천둥벼락

▶ **전체운** 의욕이 왕성하더라도 때가 아니면 이뤄지지 않는 법. 절대 노력을 게을리해서는 안 된다. 기본적인 현상 유지를 위해서는 발전을 꾀해야 한다. 한 번쯤 천재일우와 같은 기회가 오게 된다. 남들은 별 것 아닌 듯싶어 무관심해도 당신은 도처에서 실속을 챙기게 된다.

▶ **애정운** 조급한 태도를 보이면 상대는 경계하는 법이다. 적절하게 여유를 부리는 것도 필요하다. 68년생 오랫동안 혼자였던 사람이라면 누군가와 함께하는 데에도 그만큼의 적응 기간이 필요하다. 80년생 가까이에서 매일 보는 사람을 주의하라. 92년생 사랑에 냉정함이 필요하다. 부적절한 관계가 지속된다면 돈과 명예 모두를 잃는다.

▶ **재물운** 분수를 지키는 것이 급선무다. 68년생 사업은 현 상태를 유지하는 것에 안도하라. 옆드리는 자세가 필요하다. 80년생 하고자 하는 일은 이루기 힘들다. 그만 포기하고 다시는 마음에 두지 마라. 92년생 당분간은 힘들지만 차차 회복 가능하다. 미래의 성공을 위한 단계라고 여겨라.

★ 개운을 위한 조언 섬세한 마음이 단정한 행동을 부른다.

★ 행운의 숫자 1, 7 ★ 색상 연두색 ★ 길한 날 18일, 27일

★ 행운의 패션 코디 짙은 카키색 원피스, 연두색 퍼 베스트

닭띠



- * 재물운: 새옹지마
- * 애정운: 삼고초려
- * 건강운: 진눈깨비

▶ **전체운** 4년 이상 일이 순조로웠다면 이제는 새로운 운기를 따라 이사를 하거나 가구 배치를 바꾸는 것도 좋겠다. 생각이 얕으면 잘하려 했던 것들도 마음대로 안 되는 경우가 많다. 건강했던 사람도 무기력해지고 상태가 악화될 수 있다. 좌절하지 마라. 잠깐의 쉬는 시간이라고 생각하라.

▶ **애정운** 사랑 하나만 바라면서 살아보라. 69년생 열 번 찍어 안 넘어가는 나무는 없다. 포기하지 말고 계속 정진하라. 81년생 한 사람만 선택하라. 우왕좌왕하면 다툼과 손해만 남는다. 93년생 사랑은 때로 뜨겁게 눈물 흘리면서 배워가는 것이다. 소원했던 상대와 관계가 회복된다.

▶ **재물운** 오해를 받더라도 무시하고 침묵하는 편이 낫다. 69년생 먹구름이 가시면 찬란한 태양을 볼 수 있는 것. 81년생 손실이 예견되니 새로운 일과 미팅에 앞서 주의하라. 자신이 가진 것을 지키는 것이 중요하다. 93년생 관공서 관련 업무는 잠시 미루든지 직접 보지 않는 편이 좋다.

★ 개운을 위한 조언 행복은 아주 작은 일에서부터 얻어진다.

★ 행운의 숫자 1, 5 ★ 색상 검은색 ★ 길한 날 5일, 26일

★ 행운의 패션 코디 심플한 정장, 화이트 셔츠, 버버리 런던우먼 향수

개띠



- * 재물운: 일확천금
- * 애정운: 무사안일
- * 건강운: 세찬 바람

*** 전체운** 첫 단추를 잘 끼워라. 조금만 잘못돼도 천 리나 어긋난다. 추진하는 일은 성사될 가능성이 높다. 남쪽에서 온 사람은 피하라. 무책임한 말이 화근이 돼 많은 재물을 잃을 수 있으니 주의하라. 일을 벌이기보다는 수습하는 쪽에 신경 쓰도록 하라. 피곤하고 마음이 안정되지 않은 상태에서 자칫 부상을 입거나 사고를 당할 수 있다.

*** 애정운** 인생은 긴 여행을 떠나는 것과 같다. 우여곡절이 많은 법. 70년생 외로운 대신 금전적인 문제는 없으니 다행으로 여겨라. 82년생 진정한 인연이 눈앞에 있어도 몰라보니 답답한 노릇이다. 94년생 가족이 화목하니 집을 나서는 발걸음이 가볍다.

*** 재물운** 얼굴을 내기 위한 지출을 삼가라. 70년생 아직은 좋은 운세이므로 재물에 대한 걱정은 없다. 하지만 훗날을 위해 돈 관리에 신경할 시기다. 82년생 육체적으로 힘들고 정신적으로도 답답한 한 해가 될 수 있다. 감상에 빠지지 말고 현실에 적응하라. 94년생 속수무책으로 손해를 입을 수가 있으니 문서에 관한 일에 더욱 신경하라.

★개운을 위한 조언 외나무다리는 조심해서 건너라.

★행운의 숫자 5, 8 ★색상 금색 ★길한 날 13일, 22일

★행운의 패션 코디 금색 코르사주, 정장 팬츠, 손뜨개 목도리

돼지띠



- * 재물운: 사면초가
- * 애정운: 가슴앓이
- * 건강운: 흐린 뒤 비

▶ 전체운 험난한 길을 걸어왔으니 이제는 숨을 고르며 재충전의 시간을 가져도 좋겠다. 사업가라면 처신을 올바르게 해 구설이 없도록 해야 한다. 그럼에도 시비가 있다면 과감히 맞서라. 급한 일이더라도 가급적 천천히 생각하라. 함께 일하는 사람에게 자신의 마음을 쉽게 내보이지 마라.

▶ 애정운 하늘도 당신의 편이 돼줄 것이다. 과거는 잊어버리고 현실만 생각하라. 59년생 어떤 경우에도 자신감을 잃지 말고 자신의 주관대로 밀고 가라. 71년생 메마른 나뭇가지에 물이 오르며 고운 꽃으로 피어나는 운세이다. 83년생 꼭 필요한 인연을 위해서라면 아픈 것들은 물어두고 사랑으로 위로하라.

▶ 재물운 완벽한 인생이란 찾기 어렵다. 59년생 도모하는 일이나 소망하는 것들이 난관에 부딪혀 진전이 없다. 71년생 숨 돌릴 틈도 없이 열심히 일하는 당신, 이제는 자신을 위해서도 투자하라. 83년생 어떤 일을 하더라도 스스로 만족한다면 가치 있는 일이 된다. 용기를 가져라.

★개운을 위한 조언 개구리는 올챙이 시절을 기억하지 못한다

★행운의 숫자 3, 5 ★색상 흰색 ★길한 날 1일, 17일

★행운의 패션 코디 흰색 카디건, 실크 블라우스, 모직 팬츠

1월 별자리 운세



:: 염소자리 ▶ 12. 22~1. 20

돌다리도 두드리며 가는 신중함이 장점이지만 이달만큼은 과감하게 밀고 나가라. 당당하게 자신의 의지를 보여줄 것. 도움이 되는 사람들을 얻을 수 있다. 과로로 건강을 해칠 수 있으니 규칙적인 식사와 운동으로 관리할 것. 옮기기에 힘든 짐이 있으면 기꺼이 외부의 도움을 청하라. 다른 사람에게 하는 것처럼 가족에게도 똑같은 관심을 보여라.

Work 재능을 마음껏 펼칠 수 있다. 남들은 실패했다 해도 당신은 알찬 열매를 맺을 수 있다. 중요한 지위를 약속받거나 유력한 사람과 유대 관계를 맺을 가능성이 크다. 단, 권력의 유혹에 빠지지 마라. 남을 분노하게 만드는 일을 하지 말 것. **Money** 경쟁자와 동업을 하거나 협력 관계를 모색하면 높은 수익을 올릴 수 있다. 서로에게 이익이 되는 해결책을 찾아라. 타협의 소중함을 배운다. **Love** 사람을 외모만으로 판단하지 마라. 용모는 세월을 이길 수 없지만 지성은 시간이 갈수록 쌓인다. 사소한 부분이라도 따뜻한 관심이 필요한 때다. 고집만 부리지 말고 그의 아픔을 이해하도록 노력하라. **Best Partner** 황소자리, 처녀자리, 강직하고 조용한 O형 **Lucky Place** 박물관을 겸한 카페, 인사동 거리 **Lucky Mascot** 흑장미, 흑진주 목걸이



:: 물병자리 ▶ 1. 21~2. 18

몸과 마음을 충전해야 한다. 작년과 같이 무조건 달리면 어쩔 수 없이 휴식을 취할 수도 있다. 현실적인 계획을 세워라. 마음을 가라앉히고 여유를 찾을 필요가 있다. 그렇다고 주어진 의무를 소홀히 하지 말 것. 유머와 웃음은 일시적인 도피를 위한 수단이 될 수도 있다. 연휴에는 여행보다는 느긋한 마음으로 지내는 것이 바람직하다.

Work 규칙에 충실하라. 앞장서는 일은 되도록 피하라. 좋은 일이든 나쁜 일이든 자신을 드러내지 않고 감추는 것이 액을 피하는 길. 스스로의 능력에 대해 좀 더 겸손하라. 자기주장을 굽히고 동료들에게 마음을 열어놓을 것. **Money** 금전 문제는 분명하게 정리하라. 투기나 보증 서는 것은 금물. 남의 일에 끼어들지 않도록 주의할 것. 올 한 해는 약속과 신용에 특히 신경 쓸 것. **Love** 사랑의 훈풍이 불어온다. 사랑으로 인한 아픔의 최고의 치유법은 사랑이다. 상처를 만회할 수 있는 사람을 만날 가능성이 크다. **Best Partner** 천칭자리, 물고기자리, 편안함을 느낄 수 있는 B형 **Lucky Place** 대학로의 카페, 스키 슬로프 명소 **Lucky Mascot** 은사철나무, 보랏빛 아이새도



:: 물고기자리 ▶ 2. 19~3. 20

현재의 즉흥적인 생각들이 올 한 해에 큰 역할을 한다. 단, 경거망동하지 마라. 현명한 계획과 정확한 목표를 모토로 할 것. 모호한 생각으로 행동하면 실패할 수 있다. 3월 중순까지는 신중한 태도를 유지하라. 신뢰할 수 있는 연장자나 친구의 충고를 새겨듣는 것도 방법. 무엇이든 해낼 수 있는 자신감을 갖는다면 만사형통이다.

Work 자신의 권리를 당당하게 챙겨라. 적절한 시기를 가능할 줄 아는 능력 덕에 경쟁자를 물리칠 수 있다. 긍정적인 사고로 일을 추진할 것. 항상 전체의 이익을 염두에 두고 행동하라. **Money** 열심히 닦은 길을 남이 먼저 지나갈 수도 있다. 산만한 주변을 정리하고 힘을 집중시키도록. 당신의 아이디어는 뛰어나지만 이 시기에는 큰 효과를 얻기가 어렵다. 잘 저장해둬라. **Love** 그는 겉으로 보이는 것보다 더 깊은 마음으로 당신을 사랑하고 있다. 조금하게 굴지 말고 그의 마음을 읽을 줄 아는 지혜를 키울 것. **Best Partner** 황소자리, 물병자리, 솔직하면서도 친절함 B형 **Lucky Place** 따뜻한 분위기의 카페, 숲 속의 펜션 **Lucky Mascot** 구수선화, 실버벨 휴대전화 고리

2020

1월 별자리 운세



:: 백양자리 ▶ 3. 21~4. 20

삶의 무게와 외로움에 힘들어진다. 하려고 했던 일이 뜻대로 되지 않아 낙담할 수도 있다. 조금만 속도를 늦추고 야망을 다스려라. 냉철하고 객관적으로 문제점을 파악하면 당신을 괴롭히던 문제에서 헤어날 수 있다. 감정에 휩싸이면 점점 수렁으로 빠질 수밖에 없다. 사물을 개관적으로 볼 수 있는 능력을 키워라. 눈 덮인 산으로의 여행이 도움이 된다.

Work 뜻대로 되지 않는다고 좌절하지 마라. 특히 직장인은 상사로부터 어려운 문제를 강요받을 수 있다. 대항해봤자 당신만 손해다. 꼭 참고 어서 끝마치는 편이 현명하다. 머지않아 당신의 능력을 인정할 날이 온다. 시간을 효율적으로 사용할 것. **Money** 혼자서 멋대로 분석한 뒤 최후의 결정을 내리는 것은 위험하다. 서두르다 보면 엄청난 실수를 저지를 수 있다. **Love** 사랑이 늘 달콤할 수는 없다. 연애는 결혼의 새벽이고 결혼은 연애의 황혼이다. 싱글에게는 멋진 만남이 많아진다. 사랑보다는 우정의 기운이 강하니 두루두루 사귀도록 하라. **Best Partner** 쌍둥이자리, 사수자리, 재치 있고 진취적인 O형 **Lucky Place** 도심 속의 산책로, 겨울 바다 여행 **Lucky Mascot** 사프란, 인조가죽 바인더



:: 황소자리 ▶ 4. 21~5. 21

좀 더 적극적으로 사회생활을 하라. 사람을 알기 위해서는 시간이 필요하다. 해외 유학이나 출장의 기회가 생긴다. 특히 문학이나 의학 지망생에게는 주변의 좋은 제안이 있을 수 있다. 자신이 있다면 받아들여라. 문제가 생기면 자신의 행동 동기를 관찰하라. 해답은 그 속에 있다. 호흡기 질환을 앓을 수 있으니 검사를 받아볼 것.

Work 다른 사람의 이야기만 듣고 선부르게 행동하지 마라. 직장을 잃을 수도 있다. 예의에 어긋나지 않는 한 의사 표시는 분명히 하라. 두 마리 토끼를 잡으려다 모두 놓칠 수 있다. **Money** 신규 사업보다는 규모를 늘리는 것이 좋다. 쓸데없는 일에 낭비하면서 정작 써야 할 곳에는 아끼고 있지 않은가 돌아보라. 금전에 관한 짜임새 있는 계획이 필요한 시기다. **Love** 마끝날 사랑이라면 당신이 이미 느끼고 있을 듯. 일시적으로 관계가 좋아진다 해도 오랫동안 지속되지는 않는다. 새로운 만남이 기다리고 있다. **Best Partner** 물고기자리, 백양자리, 감성이 풍부하고 개성이 강한 AB형. **Lucky Place** 음악 콘서트장. 설원에서의 눈썰매 **Lucky Mascot** 미모사, 와인빛 술



:: 쌍둥이자리 ▶ 5. 22~6. 21

남들이 사흘에 할 일을 하루에 마쳐야 하는 분주한 시기. 빠른 것이 항상 좋은 것만은 아니니 초조해하지 마라. 일상적인 일을 성실히 수행하라. 남을 위해 봉사한 사람은 그 대가를 받을 수 있으나, 약삭빠르게 살았던 사람은 더 어려워질 수 있다. 다른 사람과의 대립은 금물. 거짓말이 탄로 나 타격을 입을 수 있다. 여러 사람의 충고를 듣더라도 결정은 스스로 내려야 한다.

Work 업무가 폭주한다. 쉽게 사용할 수 있는 파일이나 메모판을 활용하면 업무 처리에 도움이 된다. 성실하게만 한다면 한 단계 뛰어오를 수 있는 때다. **Money** 바라던 이상의 소득이 있으나 구설이 따를 수 있다. 채무 관계를 확실히 정리하라. 현재의 곤란함을 해결할 수 있는 열쇠이다. 달콤한 말에 현혹돼 이용을 당할 수 있으니 신중한 판단을 내리도록 하라. **Love** 함부로 말하지 마라. 오래된 사이일수록 예의를 갖추어라. 싱글이라면 즐거움을 만끽하기에 충분한 시기다. 단, 행동을 조심할 것. **Best Partner** 백양자리, 사수자리, 상상력이 풍부한 AB형 **Lucky Place** 스케이트장, 새해의 장엄한 일출 보기 **Lucky Mascot** 아스파라거스, 스포츠웨어



♑ **:: 게자리 ▶ 6. 22~7. 22**

그동안 하지 못했던 일들을 할 수 있으니 자신감을 가지고 추진하라. 남의 기분을 생각지 않고 지나친 발언을 하지 않도록 조심할 것. 축하할 자리가 있으면 기꺼이 참여하라. 노는 것도 일만큼이나 중요하다. 부정적인 생각으로 괜한 어려움을 자초하지 마라. 일이 잘되더라도 인간관계에서는 절대 겸손함을 잃지 마라.

Work 신속하게 행동하라. 한발 늦은 것을 따라잡으려면 열 걸음으로 달려가야 한다. 단, 변칙적인 방법을 쓰면 반드시 후회할 일이 생긴다. **Money** 아주 작은 것으로 상상 외의 큰 것을 이룰 수 있다. 하지만 긴장을 풀어서는 안 된다. 사람을 조심하라. 심사숙고해서 얻어낸 일을 남에게 넘겨주지 않도록 주의할 것. **Love** 뜻밖의 만남이 당신의 마음을 설레게 한다. 급격한 진전은 위험하다. 마음대로 미화시켜 가상적 연애를 하지 마라. 서로의 진실을 제대로 볼 수 있도록 시간을 두고 다가가라. **Best Partner** 황소자리, 게자리. 정직하고 근면한 O형 **Lucky Place** 코엑스 아쿠아리움, 얼음낚시 **Lucky Mascot** 히아신스, 부드러운 감축의 울 니트



♌ **:: 사자자리 ▶ 7. 23~8. 23**

모처럼의 즐거운 스케줄이 틀어질 수 있으니 일정을 빠듯하게 잡지 않도록 할 것. 일이 풀리지 않으니 답답하다. 힘들다고 포기하거나 음주로 풀 생각은 버려라. 하던 일을 멈추고 자신이 무엇을 하고 있는지 뒤돌아보라. 피곤하고 지치는 시기니 무리하지 말고 건강에 주의할 것. 한발 뒤로 물러서 있으면 기회는 다시 찾아오니 여유 있는 시간을 갖도록.

Work 스파르타식 방법이 반드시 좋은 성과를 부르는 것은 아니다. 다른 사람들에게도 휴식을 허용하라. 일을 서둘러 완성하면 처음부터 다시 시작해야 된다. 서류는 꼼꼼하게 작성할 것. **Money** 작은 이익 때문에 앞장서면 손해를 본다. 조심스럽게 뒤로 빠지는 것이 이익이다. 마음이 들뜨면 판단력이 흐려져 손해를 볼 수 있다. 지나친 친절을 베푸는 이를 경계하라. **Love** 사랑은 두 사람의 노력으로 이뤄지는 것. 지나친 자존심을 내세우면 그가 돌아설 수도 있다. 적당한 선에서 화해하라. 당신의 손편지로 마음을 전해볼 것. **Best Partner** 천칭자리, 사자자리, 활동적인 A형 **Lucky Place** 민속촌, 눈꽃 트레킹 코스 **Lucky Mascot** 극락조, 이니셜이 새겨진 실버 펜



♍ **:: 처녀자리 ▶ 8. 24~9. 23**

기회가 왔을 때는 지체하지 말고 전력투구하라. 중간에 단념하면 물거품이 되고 만다. 끝까지 밀어붙여라. 타협하는 법을 배워라. 이제 갈등을 멈출 때가 됐다. 스스로 즐겁지 않다면 아무리 좋은 것인들 무슨 소용이 있겠는가. 스트레스 관리를 잘 하라. 승부에 강한 시기다. 머뭇거리지 말고 콘테스트에 응모해보는 것도 좋은 방법이다. 장기간의 여행도 좋다.

Work 업무에 있어 극단적이 되거나 과도하게 열중하지 않도록 하라. 자신이 틀렸음을 인정하는 것에 두려워하지 마라. 누구에게나 약점이 있다. **Money** 시작도 중요하지만 마무리가 더 중요하다. 잘된다고 긴장을 늦추지 말고 끝까지 최선을 다하라. 사업이나 영업을 하는 사람이라면 틈새시장을 노려보는 것도 좋은 방법이다. 작은 인정에 얽매어 큰일을 놓칠 수 있으니 주의할 것. **Love** 겨울밤이 깊어감에 따라 당신의 사랑도 무르익는다. 자주 만나 대화하는 것이 상대를 알 수 있는 최선의 길이다. 일상적인 외출에서 행운의 만남이 이뤄질 수 있으니 평상시 옷차림에 신경 쓸 것. **Best Partner** 쌍둥이자리, 게자리. 확고한 신념을 가진 O형 **Lucky Place** 연인들을 위한 재즈 콘서트, 온천 **Lucky Mascot** 자수정, 터틀넥 스타일 망토

2020

1월 별자리 운세



:: 천칭자리 ▶ 9. 24~10. 23

평소 매끄럽게 처리할 수 있었던 일도 생각한 대로 풀리지 않아 방황하기 쉽다. 감정이 불안정할수록 기분으로 행동하는 것은 금물. 주위 사람들과 말다툼의 여지를 없앨 것. 매사 꼼꼼이 생각하고 나서 행동하라. 느낌보다는 이성적 판단이 우선이다. 문제가 생기면 감정에 호소하기보다는 논리적으로 해결하라. 중재자의 충고를 거부하지 말 것.

Work 양보와 인내의 미덕을 발휘하라. 상사나 거래처와 충돌이 있을 수 있으니 주의하라. 야망의 고삐를 바짝 당겨 잘 통제할 것. 자신감을 잃지 마라. **Money** 예상했던 만큼은 아니지만 재물이 들어온다. 비록 적더라도 실망하지 마라. 재정적 변화가 심한 시기다. 순간의 선택이 한 해를 좌우할 수 있다. 신중하면서도 신속한 결정을 내릴 것. **Love** 불안했던 사랑은 당신의 느낌대로 멀어져갈 것이다. 하나의 사랑에 마침표가 찍히면 또 하나의 사랑이 기다리고 있다. 새로 만난 이성과는 천천히 사랑을 키워라. 지금의 사랑을 소중히 하고 싶다면 한동안 만남의 횟수를 줄여라. **Best Partner** 쌍둥이자리, 천칭자리, 조화를 중요시하는 A형 **Lucky Place** 남산 자동차극장, 천문대 **Lucky Mascot** 아도니스, 벨벳 블라우스



:: 전갈자리 ▶ 10. 24~11. 22

서두르지 말고 편안한 마음으로 모든 일에 임하라. 자신이나 남을 재촉하는 것은 의도와는 다른 결과를 초래한다. 한 해의 성과는 정보 수집이 좌우한다. 업무와 관계 있는 전문 서적 구입이 바람직하다. 뜬말을 하던 사람에게 소식을 전하면 의외의 정보를 얻을 가능성이 크다. 철저한 준비와 함께 새로운 일을 시도한다면 행운이 따른다. 매일 1시간 정도의 산책은 건강의 비결.

Work 협상의 기술을 길러라. 그들이 동의하지 않는다고 해서 거부하지 마라. 남들에게 나를 이해시키려면 오랜 시간이 필요하다. 이것만 해결할 수 있다면 승승장구할 수 있다. 경쟁보다 처세술을 익힐 것. **Money** 투자는 좋지만 시장 상황 판단이 우선이다. 이익이 크면 위험도 큰 법이다. 지출이 많다 보니 아무리 돈이 들어와도 지갑은 텅 빈 상태. 예산을 세워서 초과하지 않도록 신경 쓸 것. **Love** 기쁨도 슬픔도 함께하는 것이 진정한 사랑. 특 터놓고 그와 진지하게 의논하라. 결혼하고 싶은 마음이 있다면 이 시기에 적극 공세를 펴는 것이 좋다. **Best Partner** 처녀자리, 염소자리, 과묵하고 조용한 A형 **Lucky Place** 오케스트라 공연, 남한강변 카페 **Lucky Mascot** 풍란, 레빗 퍼 코트



:: 사수자리 ▶ 11. 23~12. 21

연말연시의 들뜬 분위기에서 벗어나 본래 하던 일로 돌아가라. 주위 사람들과 교류를 계속할 것. 중요한 사람과의 관계를 다시 한번 다져라. 무리를 해서라도 스스로에게 박차를 가하도록 하라. 자기 PR을 확실히 할 것. 기회가 눈앞에 있는데도 놓치는 어리석음을 범하지 말라. 상상력을 지혜롭게 사용하면 원하는 것을 얻을 수 있다. 작은 질환을 주의하고 위생에 신경 쓸 것.

Work 적극적으로 변신하는 자세가 성패의 열쇠가 된다. 경험을 바탕으로 일을 추진하면 좋은 성과를 거둘 수 있다. 보고서는 근거 있는 사실과 자료를 토대로 작성할 것. 가급적 보고서는 간단하게 작성하고 세세한 부분은 머릿속에 입력시켜둘 것. **Money** 남들보다 한발 앞서가는 것이 성공의 지름길. 늘 귀와 눈을 열어둬라. 바빠 움직이는 만큼 주머니는 두둑해진다. 단, 승부에는 행운이 따르지 않는다. **Love** 사랑은 얻는 것보다 지속시키는 것이 더 중요하다. 라이벌이 등장할 수도 있지만 사랑은 당신 편이다. 함께 스포츠를 즐기는 데이트도 좋다. **Best Partner** 천칭자리, 사수자리, 편안함을 느낄 수 있는 O형 **Lucky Place** 지중해풍 카페, 놀이공원 얼음 페스티벌 **Lucky Mascot** 만년청, 꽃 장식 보석함



즐거운 오락시간은 매우 중요한 삶의 요소이기도 합니다. 자신의 적성을 알아보는 재미있는 심리테스트로 머리를 식혀보세요!

Q1 바에 혼자 간 당신, 어디 앉겠습니까?



▶ 당신의 인간관계를 알아보는 심리 테스트입니다.

A. 「확장형」

모든 사람에게 친절을 베푸는 당신의 대인관계는 계속 확장 중! 작은 인연까지 모두 소중하게 여기기 때문에 마주치는 사람에게 상냥한 인사는 기본! 항상 먼저 다가간다는 인상을 주고 있습니다. 상대방 또한 당신에게 호감을 느끼기 때문에 시간이 지날수록 친근감을 갖게 됩니다. 이런 과정을 거쳐 당신의 인맥은 시간이 지날수록 넓어지게 됩니다. 전국 팔도 아니, 전 세계 사람과 모두 친구가 될 수 있는 가능성을 지니고 있습니다.

B. 「집중형」

지금 내 사람에게 최선을 다하는 당신의 대인관계는 집중형! 지금까지 내 옆에 있어주고 함께 해 온 사람들에 대한 의리가 매우 깊으며 이 우정과 사랑을 평생 간직하길 원하고 있습니다. 새로운 것보다는 익숙한 것을 더 좋아하는 성향이 있는 편입니다. 시간이 지남에 따라 여러 사람을 만나게 되지만, 가식 없는 100% 리얼하게 편한 상대를 만나기는 쉽지 않죠! 한 번 맺은 인연을 평생 간직하는 순정과, 의리파입니다.

C. 「자유형」

복잡하게 얽히고 설키는 것을 싫어하는 당신의 대인관계는 자유형! 가뜩이나 복잡한 세상 인간관계까지 복잡하게 생각하기를 거부하는 자유로운 영혼의 소유자입니다. 집착보다는 현재의 기분과 상황을 우선시하는 성향으로 예측 불가능한 통통 튀는 매력을 가지고 있습니다. 쿨한 성격 탓에 가식이 없으며 좋고 싫은 것을 표현하는 데 익숙합니다! 오히려 이런 자유로운 분위기에 이끌려 당신을 찾는 사람들이 주변에 매우 많은 가능성이 높아 보입니다.

Q2 자유를 빼앗긴 다음 동물들 중 오직 한 마리 동물만 구할 수 있다면, 당신은 어떤 동물을 구하겠습니까?



▶ 당신의 스트레스의 근원을 알아보는 심리테스트입니다.

1. 당신의 현재 스트레스의 근원은 "지루한 일상"입니다.

◎ 진단: 맹수인 호랑이가 우리에게 갇혀있는 것은, 자신의 에너지를 모두 분출하고 있지 못하는 상황을 의미합니다. 이러한 상황에 무의식적으로 이입하고 있는 당신은, 평범하고 지루한 일상 속에서 무언가 부족함을 느끼고 있다고 할 수 있습니다. 특유의 강렬한 에너지와 활동성을 타고난 당신은 아무리 안정적이라 할지라도 반복되는 일상만으로는 생활에 만족감을 느끼기 힘듭니다.

2. 당신의 현재 스트레스의 근원은 "해야만 하는 일"입니다.

◎ 진단: 충성심으로 푹푹 뭉친 '강아지'를 선택한 당신은, 무의식적으로 스스로의 욕구를 억누르고 있는 상태입니다. '하고 싶은 일'보다는 '해야만 하는 일'을 우선하고 있지는 않은지 고민해봐야 할 시점입니다. 당신은 책임감이 굉장히 강한 성향을 가지고 있는데, 이따금씩 이 책임감이 당신에게 족쇄가 되기도 합니다. 현재는 '해야만 하는 일'만을 우선하고 있는 상황 때문에 스트레스를 받고 있다고 할 수 있습니다.

3. 당신의 현재 스트레스의 근원은 "불안감"입니다.

◎ 진단: 쇠창살 안에서 쳇바퀴를 굴리고 있는 햄스터를 선택한 당신. 당신은 늘 마음 속에 크고 작은 '불안감'을 가지고 있습니다. 누구나 불안감을 가지기 마련이지만, 당신의 경우 불안감을 완전히 해소하지 못한 채 마음 속에 가지고 있는 경우가 많습니다. 그러다보니, 여러 종류의 불안감이 쌓이고 쌓여, 현재와 같은 스트레스 상황을 만들게 된 것입니다.

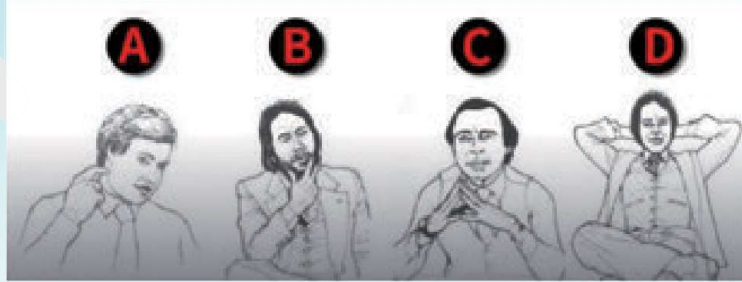
4. 당신의 현재 스트레스의 근원은 "계으름"입니다.

◎ 진단: 당신은 상당한 성실함과 부지런함을 타고난 사람입니다. 그럼에도 불구하고, 현재 어떤 이유에서인가 성실한 생활을 하지 못하고 있습니다. 무언가 하려고 해도 귀찮음이 앞서고, 중요한 일조차도 미루게 되는 상황이 현재 당신을 스트레스 받게 합니다. 특유의 성실함을 발휘할 수 있는 환경이 갖춰지지 않은 탓입니다.

5. 당신의 현재 스트레스의 근원은 "억제된 감정"입니다.

◎ 진단: 새는 본래 자유로움을 상징합니다. 이러한 새가 갇혀 있는 상황에 무의식적으로 이입한 당신은 현재 느끼는 다양한 감정을 억누르고 있는 상황입니다. 당신은 풍부한 감정을 타고났으며, 당신의 머릿 속도 여러가지 새로운 아이디어로 가득합니다. 하지만 이러한 감정을 모두 드러낼 수 있는 곳을 찾지 못하는 상황에 처해 있어서, 현재 스트레스를 받고 있습니다.

Q3 다음 중 거짓말을 하고 있는 사람은 누구일까요?



▶ 당신의 성향을 알아보는 심리 테스트입니다.

A. 「주도면밀형」

당신에게서 빈틈을 찾는 것은 하늘의 별따기! 세심하고 꼼꼼한 타입으로 언제나 계획을 세운 후 움직이는 타입이죠! 보통 사람이라면 그냥 지나치기 쉬운 아주 작고 사소한 것도 당신의 촘촘한 그물을 빠져나갈 수 없네요. 완벽에 완벽을 더하고 싶어하는 타입이라 늘 실수에도 대비를 하는 모습을 가지고 있습니다.

B. 「벼락치기형」

시간의 압박을 즐기는 타입! 해야 할 일이 있더라도 마감시간이 다가오지 않으면 좀처럼 그 일을 시작할 생각이 들지 않습니다. 다른 사람들이 볼 때 저래도 되나 싶을 정도로 여유로운 모습을 보여 다른 사람들의 부러움을 한 몸에 받죠! 그러나 진짜로 일을 시작한 당신은 180도 다른 사람으로 변신~ 무서우리 만큼 엄청난 집중력으로 일을 처리하죠! 단기적인 집중력이 매우 뛰어나기 때문에 벼락치기에 특화되어 있는 편입니다.

C. 「단체생활형」

인간은 사회적 동물! 혼자 있을 때보다 누군가와 함께 할 때 당신의 능률과 효율은 최고를 기록하죠! 부족한 부분에 대해 도움을 주고 받으며 시너지 효과를 만들어내는 편입니다. 다른 사람에게 도움을 주는 것을 매우 좋아하는 편으로 사교성이 매우 좋아 늘 누군가에게 먼저 한 발 다가가는 타입입니다. 많은 사람들의 사랑을 받고 있네요.

D. 「행동대장형」

적극성이 가장 큰 무기인 행동과 유형! 누구나 기피하는 일에 용감하게 가장 먼저 도전하는 모습을 가지고 있습니다. 이 도전을 통해 직접 몸으로 느끼고 배운 것이 당신의 인생에 큰 장점이 되고 있네요. 새로운 것에 도전한다는 것은 커다란 용기가 필요한 일입니다. 용기가 충만한 당신은 정의감이 투철한 편으로 평소 도덕이나 윤리에 관심이 많은 타입! 따라서 당신의 행동은 누구보다 올바르며 다른 사람의 모범이 되고 있네요.

Q4 여름 휴가에 수영복을 입는다면 어떤 컬러를 선택하겠습니까?



①그레이 · 블랙 ②화이트 · 베이지 ③옐로우 · 레드 ④블루 · 퍼플

▶ 당신의 소비성향을 알아보는 심리 테스트입니다.

1. 낭비or절약 불 중 하나

블랙을 선택한 사람은 자신이 타인과 다르다는 것을 강하게 의식하기 때문에 패션에 돈을 쓰는 경우가 많다. 그레이를 선택한 사람은 자신의 욕망을 잘 컨트롤하며 신중한 편이다. 이 두 가지 컬러를 좋아하는 사람은 극단적으로 화려하고 꾸미는 것을 좋아하거나 수수하고 절약을 좋아하는 성향으로 갈린다. 서로 끌리기 때문에 애인이나 파트너도 이 컬러를 선택한 사람이 많을 수 있다.

2. 갖고 싶은 물건은 꼭 갖는 타입

화이트를 선택한 사람은 자존심이 강하고 금전적으로 계산이 빠른 편이다. 베이지를 선택한 사람은 부탁을 잘 거절하지 못하기 때문에 돈 빌려달라는 부탁을 많이 받는 경우가 있다. 이 두 가지 컬러를 좋아하는 사람은 본인은 의식하지 못해도 갖고 싶다고 생각하는 물건을 어떻게든 가지려고 하는 욕구가 강하다. 그렇기 때문에 한정품, 소량 입고, 콜라보라는 문구에 약한 편이다.

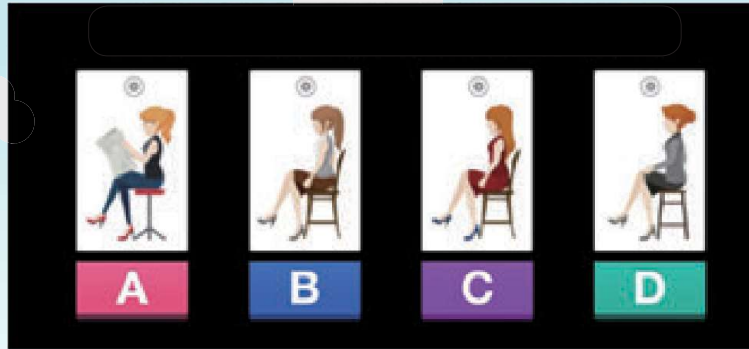
3. 써야 할 때는 쓰는 타입

빨간색을 선택한 사람은 사교적이고 돈에 크게 연연하지 않는 사람이 많다. 노란색을 선택한 사람은 금전적으로 큰 어려움이 없는 경우가 많다. 난색(따뜻한 계열의 색채)을 좋아하는 사람은 돈을 써야 할 때는 잘 쓰는 타입이다. 이 두 가지 색깔 모두, 낙천적 요소가 강해서 전혀 생각하지 못한 곳에서 많은 돈을 쓰는 경우도 있기 때문에 주의가 필요하다.

4. 하나에 꽂히면 크게 쓰는 타입

블루를 선택한 사람은 인간관계를 중요시하는 사람이 많고, 자신에게 도움이 된다고 생각하면 돈을 잘 쓴다. 퍼플을 선택한 사람은 남들과 다른 곳에 돈을 쓰는 경우가 많다. 난색(차가운 계열의 색채)을 좋아하는 사람은 평소 검소하다가도 꽂히는 곳에는 큰돈을 쓰는 경향이 있다. 또, 소중한 사람이 힘든 상황에 처하면 어떻게든 도움을 주려고 한다. 가족이나 파트너에게 금전 관리를 맡기는 것이 좋을 것이다.

Q5 가장 나이가 많아 보이는 사람은 누구인가요?



▶ 당신의 가진 사고방식의 유형을 알아보는 심리테스트입니다.

A. 「논리적인 타입」

당신은 무슨 일이든 분명하고 명확하게 조사를 한 후 판단하는 신중한 타입입니다. 때문에 무엇이 옳고 그른지 정확히 알아내는 데 있어 큰 강점을 가지고 있습니다. 그러나 순간적인 판단을 요구하는 일에 약간의 약점을 가지고 있습니다. 지금까지 해온 당신의 훌륭하고 정확한 판단이 차곡차곡 쌓여 있으니 당신의 직감 또한 점차 정확해지고 있습니다.

B. 「직감적인 타입」

믿음이 바탕이 된 당신의 뛰어난 직감을 이용해 무슨 일이든 척! 보면 딱! 알아맞히는 신통방통한 안목을 가지고 있습니다.

구부러지는 것보다 부러지는 것을 선호하는 당신은 대쪽같은 사람으로 스스로에 대한 믿음이 굉장히 큽니다. 주변에서 이러쿵저러쿵 떠들어도 결국 당신이 가지고 있는 직감과 신념을 앞세워 똑심 있는 모습을 보여주는군요.

C. 「기발한 타입」

기존에 있는 뻔한 사고방식보다는 남들이 생각하지 못하는 기발한 방식을 선호하는 편입니다. 순서나 경중을 생각하기보다는 여러 가지 측면에서 문제를 바라보기 때문에 창의적인 아이디어나 해결 방법을 찾아내는 데 탁월한 강점을 가지고 있습니다! 얽매이지 않는 사고방식을 가지고 있기 때문에 오로지 당신만이 할 수 있는 일들이 많네요.

D. 「언어결리는 타입」

당신의 사고방식은 매우 엉뚱한 편입니다. 여러 가지 엉뚱한 생각을 하면서 '이게 아닌데?'라고 생각해 또 다른 생각을 하고, 이런 과정이 몇 번 반복되다 보면 당신도 모르게 정답에 근접해있는 경우가 많습니다. 전문용어로 언어결린다고 표현하는 것이 좋겠군요! 하지만 뭐 어때요? 항상 당신의 최종 결과는 대만족입니다.

Q6 샤워 할 때 가장 먼저 하는 것은?



▶ 당신의 연애 스타일을 알아보는 심리 테스트입니다.

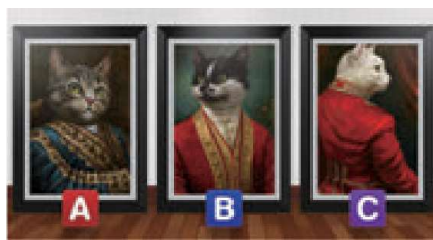
A. 당신은 좋아하는 사람에게 쉽게 다가가지 못하는 스타일입니다. 좋아하는 사람을 사귀게 되면 상대방을 위해서 많은 것을 양보하고 맞춰주기 때문에, 상대방에 따라 당신의 행동, 취미, 패션이 종종 달라지는 것을 확인 할 수 있습니다. 당신의 사랑은 순수함 그 자체입니다.

B. 무엇보다 스타일, 외모, 패션 등을 중요시하고 있고 좋아하는 사람과 연애관이 머리 속에 정확히 그려져 있습니다. 연애를 할 때 자신의 뜻대로 되지 않으면 기분이 안좋고 제멋대로 보일 수 있지만, 그것은 연애스타일이 과감하기 때문입니다. 당신의 사랑은 열정 그 자체입니다.

C. 당신은 좋아하는 사람 앞에서 안절부절 못하는 사람입니다. 매우 감정적이며 사랑에 빠지면, 오로지 상대방 밖에 보이지 않고, 상대가 웃어주면 하루종일 행복하고, 상대가 찡그리면 하루종일 우울해집니다. 누군가는 그것을 집착이라 생각하겠지만 당신의 연애는 감성 그 자체입니다.

D. 당신은 좋아하는 사람을 쉽게 확신하지 않고, 사람을 탐구하며 신중하게 선택하는 스타일입니다. 성실한 성격이 연애할 때도 잘 나타납니다. 사랑을 시작하면 상대방의 모든 것을 알고 싶고 항상 한결같은 사람이 되고 싶어합니다. 자신을 잃지 않고 쉽게 들뜨지도 않습니다. 당신에게 사랑은 호기심 그 자체입니다.

Q7 가장 마음에 드는 고양이를 골라보세요



▶ 당신의 연애 스타일을 알아보는 심리 테스트입니다.

A. 카리스마형 리더! 당신은 불꽃같은 카리스마를 가진 리더타입입니다. 처음에는 불가능해 보이는 미션이라도, 당신이 마음만 먹는다면 120% 성공으로 끌어갈 수 있는 힘을 가지고 있네요.

B. 자유로운 타입! 간섭은 No!! 당신은 업무를 전적으로 사람들에게 맡기는 타입의 리더입니다. 함께 일하는 사람의 능력을 전적으로 믿으며, 능력과 창의력을 발휘할 시간을 충분히 주는 리더네요. 가끔은 답답하고 화가 날 때도 있지만, 인내심으로 이를 극복합니다.

C. 온화한 리더! 당신은 평화롭고 온화한 리더타입입니다. 리더인지 아닌지 구분이 가지 않을 정도로 항상 사람들에게 편안함을 주고자 노력하는 당신. 때문에 중요한 일이 아닌 이상 앞에서 서는 것을 피하며, 오히려 먼저 많은 사람들의 의견을 듣기 위해 한 발 뒤로 물러나는 타입입니다.

Q8 당신의 시선을 잡은 단 한 가지 형태는 무엇인가요?



① 두 여성

② 해골

③ 드레스와 찻잔

▶ 당신의 숨겨진 심리를 알아보는 심리테스트입니다.

1. ● 외면적인 성격

따뜻하고 쾌활한 성격의 소유자인 당신! 당신을 한 단어로 표현하자면 '활력' 그 자체라고 설명할 수 있을 것 같네요. 언제나 넘치는 밝고 명랑한 에너지를 가진 당신, 그러나 가끔은 참을성이 없는 게 단점이라고 할 수 있겠네요.

● 내면적인 성격

자신의 속마음을 쉽게 밖으로 드러내지 않는 당신, 표현하지 않아도 당신을 완전히 이해하는 사람을 필요로 합니다. 당신은 인간관계도 넓은 편이고 항상 주변이 사람들로 북적이지만 그 속에서도 알 수 없는 공허함을 느끼고는 합니다. 진정한 친구라고 느끼는 것은 아주 소수의 사람들로, 아주 가끔씩 그들에게만 보여주는 우울한 모습이 있지 않으신가요?

2. ● 외면적인 성격

개성이 넘치며 상상력이 풍부한 당신! 직관력이 뛰어나고 상상을 현실적으로 적용할 줄도 아는 만능 재주꾼입니다! 언제나 참신하고 새로운 아이디어를 통해 사람들에게 신선하고 긍정적인 자극을 주는 타입이네요~ 그러나 약간 게으른 면이 있으시군요?

● 내면적인 성격

겉으로 티는 내지 않지만 알고 보면 완벽주의적인 성향이 있으시네요. 특히나 자기 자신에 대해 스스로 거는 기대가 큰 스타일입니다. 마음속으로 남들에게 인정받고 싶은 욕구가 강하게 자리 잡고 있네요.

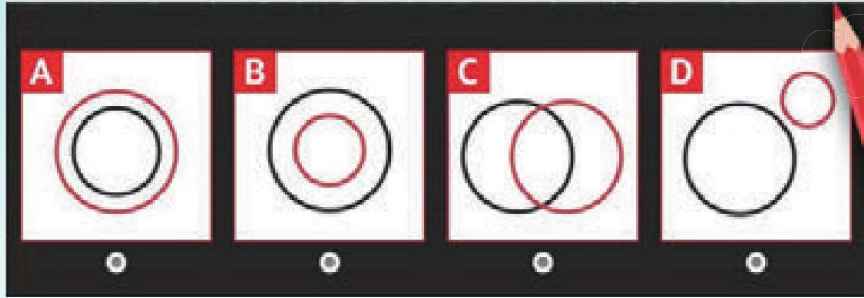
3. ● 외면적인 성격:

당신은 영리하며 넘치는 자신감의 소유자입니다. 특히나 뛰어난 입담을 가지고 있는 당신은 설득력 있는 화법으로 많은 사람들을 사로잡는 능력을 가지고 있으시네요. 또한 리액션도 좋아서 대화를 함께 하면 즐거워지는 사람입니다. 다만 감정이 풍부한 당신은 가끔씩 지나치게 감정적인 것이 문제가 될 수 있으니 주의하세요.

● 내면적인 성격

어른스러운 성격 탓에 많은 사람이 당신에게 의지하고는 합니다. 하지만 당신 또한 자신을 이끌어 줄 멘토를 찾고 있지 않으신가요? 당신은 자신의 능력을 스스로 신뢰하지만 사람들 앞에 나서기는 싫어하는 심리가 있기 때문에, 막상 혼자서 충분히 해낼 수 있는 중요한 일들도 아쉽게 놓치는 경우가 생겨나고는 합니다.

Q9 검은색 원이 그려진 종이에 빨간색 원을 그리다면 어떻게 그리실 건가요?



▶ 당신의 내면이 무엇으로 가득 차 있는지 알아보는 심리 테스트입니다.

A. 「도전정신」

당신은 도전정신으로 가득 차있는 사람이군요! 항상 호기심 가득한 눈으로 세상을 바라보며, 조금이라도 새로운 것을 발견한다면 반드시 도전하는 멋진 성격을 가지고 있네요~ 늘 새로운 것에 도전하기 때문에 스스로 끊임없이 발전하고 있어요. 편안함보다는 약간의 위험을 감수하는 것에서 오는 짜릿함을 더욱 좋아하는 타입입니다.

B. 「사랑」

당신은 사랑으로 가득 차있는 사람이군요! 사랑을 주는 것도 받는 것도 모두 좋아하기 때문에 주변 사람들과 애뜻함이 끊이지 않는 편이네요~ 세상을 따뜻한 시선으로 바라보기 때문에 어렵고 힘든 사람에게 특히나 더 많은 애착을 가지고 있습니다. 도움의 손길을 먼저 내미는 것은 기본, 타인의 아픔을 털어주기 위해 오늘도 끊임없이 노력하는 타입입니다.

C. 「행복함」

당신은 행복함으로 가득 차있는 사람이군요! 누구보다도 현실을 즐길 줄 알기 때문에 만족감이 매우 높습니다. 불평 불만과는 거리가 먼 타입으로 항상 입가에 미소를 간직하고 있네요~ 항상 긍정적인 생각을 하기 때문에 힘들고 어려운 일을 만나더라도 잘 이겨낼 수 있습니다! 행복한 기운이 당신에게서 느껴지기 때문에 인기가 매우 많은 편이죠.

D. 「외로움」

당신은 외로움으로 가득 차있는 사람이군요! 최근 소외당하고 있다는 느낌을 받는 것 같네요~ 정이 많이 때문에 24시간 다른 사람과 교감을 원하는 타입으로, 당신이 한 번 마음을 열면 아낌 없이 모든 것을 퍼주는 경우가 많습니다. 혼자 있는 시간을 가장 싫어하며 '혹시 주변 사람들이 나를 떠나면 어떻게 하나?' 라는 걱정을 조금 가지고 있는 것 같네요. 너무 걱정하지 마세요! 이렇게 좋은 당신을 두고 떠날 사람은 아무도 없어요.

ETBELLA

머리결이 푸석하고 솔이 많아 정리가 안된다면!!

Hot Color로 Curl Master

고데기와 차원이 다른 볼륨감!
머리결 손상을 줄이고 자연스런 웨이브 연출!
머리솔이 많은 머리도 힘없이 늘린 머리도 OK!

초간단 해결!

볼륨감 있는 웨이브 완성♥

사용전



컬 마스터로 간단 대변신!

- 메리트 1** 머리결 손상이 적다!
고데기보다 낮은 온도로 스타일링을 할 수 있습니다.
- 메리트 2** 볼륨있는 헤어스타일에 최적!
고데기로는 표현할수 어려운 볼륨감도 간단히 할 수 있습니다.
- 메리트 3** 자연스럽게 만족도 높은 완성도!
쳐진머리결도 예쁘게 말아 올릴 수 있습니다.

컬 마스터 하나라면 빠르고 간단하게 스타일링 완성



상품코드: B15005 (세금 별도)

¥16,500

에뜨벨라 컬 마스터(R-7200)

사이즈: W370×D 245×H 97mm/ 중량:2350g
전원: 100V(50/60Hz)/ 소비 전력:150W
전원 코드:2.2m/ / 최고온도: 100℃
<부속품>20mm지름 롤×8개/24mm지름 롤×16개
28mm지름 롤×6개(롤 합계 30개)
집게형 클립×15개/클립×30개

주요
전화

컬 마스터 03-5812-8989

광고문의 T. 03-6273-9900

